

Parc naturel régional du Vercors

ÉCOGARDE

RAPPORT D'ACTIVITE

Michel Morin
Secteur
Vercors Diois
2021



SOMMAIRE

1. SYNTHÈSE.....	3
2. PRÉAMBULE.....	4
3. ACCUEIL DES PUBLICS, SENSIBILISATION.....	6
3.1. Aide aux manifestations et partenariat.....	6
3.2. Surveillance et accueil des publics par sites.....	6
4. GESTION DES SENTIERS.....	7
4.1. Détails par commune.....	7
a) Commune de Die.....	7
b) Commune de Romeyer.....	8
c) Commune de Chamaloc.....	8
d) Commune de Ponet-Saint-Auban.....	8
e) Commune de Sainte-Croix.....	9
f) Commune de Vachères-en-Quint.....	9
g) Commune de Saint-Andéol-en-Quint.....	10
h) Commune de Laval-d'Aix.....	10
i) Commune de Châtillon-en-Diois.....	10
j) Commune de Glandage.....	12
k) Commune de Lus-la-Croix-Haute.....	13
l) Commune de Saint-Julien-en-Quint.....	14
m) Commune de Marignac-en-Diois.....	14
4.2. Interventions sur d'autres secteurs du territoire.....	14
5. SUIVI SCIENTIFIQUE.....	15
6. VOLET ADMINISTRATIF.....	15
6.1. Formations.....	15
6.2. Réunions.....	15
7. CONCLUSION ET PERSPECTIVES.....	16
7.1. Temps passé par missions principales (en%).....	16
7.2. Bilan général.....	16

1. SYNTHÈSE

Aide aux manifestations, partenariat

Manifestation sportive de la « Mad Jacques Trek » : temps de présentation du métier d'écogarde et des missions du Parc du Vercors.

Surveillance et accueil des publics

-Temps d'accueil en office de tourisme.
-Tournées de surveillance sur des sites sensibles : Jocou, Archiane, Jiboui, Omblèze, Combau Chamailoux.

Suivi scientifique

-Suivi hivernal pour relevés d'indices espèce loup sur les secteurs de Saint-Julien-en-Quint et Romeyer.
-Suivis programme Alpes Sentinelles (relevé de biomasse au Jocou)
-Comptage Lagopède alpin sur la Réserve naturelle des Hauts-Plateaux.
-Comptages petites Chouettes de montagne (Chevêchette et Tengmalm) à Châtillon-en-Diois.

Equarrissage

Mission remplie avec l'équivalence d'un mi-temps.

Gestion des sentiers

-Signalétique pour information fermeture du sentier vers le Jocou (Jiboui/Col de Seysse/Jocou).
-Démontage de feux sauvages et pose de signalétique d'information à ce sujet.
-Mise en place de nouveaux circuits (Die, Vachères-en-Quint).
-Élagage, débroussaillage, retrait de chablis...
-Piochage, mise en place de déviations de sentiers, renfort de l'assise... à partir du site de l'abbaye de Valcroissant.
-Réhabilitation du départ du canyon de la Comane.
-Sur la saison : 30 poteaux changés, 104 km d'entretien du balisage. 6,5 journées de dé balisage et re balisage sur des circuits VTT et récupération de matériels sur la Réserve des Hauts-Plateaux...

Administratif, réunions, formations

Formation sur l'appropriation d'un discours commun sur le Loup.
Réunions diverses (écogardes, partenaires...).

2. PRÉAMBULE

MISSIONS PRINCIPALES DES ECOGARDES

Les écotouristes interviennent sur l'ensemble du territoire pour protéger les milieux naturels et sensibiliser tous les publics, visiteurs, habitants et acteurs locaux usagers des sites.

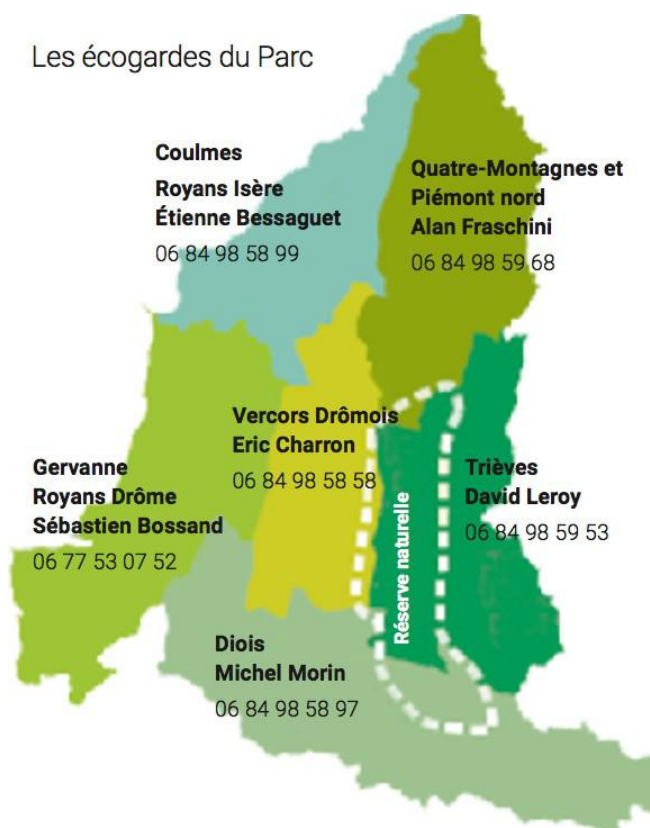
Leurs missions :

- accueillir, informer, sensibiliser randonneurs et visiteurs
- surveiller les sites naturels et veiller à leur préservation
- assurer un suivi scientifique et technique des milieux
- être un interlocuteur de terrain des collectivités du territoire
- assurer la maintenance du réseau d'itinéraires (signalétique directionnelle et balisage).

Ils participent également à certaines actions spécifiques sur la Réserve naturelle des Hauts-Plateaux (travaux divers, sensibilisation...).

6 écotouristes répartis sur les différents secteurs géographiques du territoire.

Les écotouristes du Parc



L'équipe des 6 écotouristes du Parc du Vercors.

Informations générales :

- Depuis maintenant trois saisons, j'effectue à l'année deux missions distinctes en parallèle : celle d'équarrisseur et celle d'écogarde. En 2022 je mettrai fin à mon travail lié à la fonction d'équarrissage par choix personnel, pour redevenir « uniquement » écogarde saisonnier. Ce changement va me permettre de me consacrer entièrement à la gestion de mon secteur et participer pleinement à la vie de l'équipe écogarde (par exemple pour les chantiers communs, l'aide aux secteurs voisins, etc...).
- Le bilan de la saison touristique est largement positif dans le Diois malgré une météorologie maussade en juillet . La fréquentation a augmenté de plus 14 % globalement, et plus 20 % à Lus-la-Croix-Haute. La clientèle est principalement française et les personnes viennent essentiellement de la région AURA, de l'Île de France et de la région PACA. La clientèle française représente 85 % et les 15 % restant d'origine étrangère répartie comme suit : 55 % de Néerlandais, 27 % de Belges, 7 % d'Allemands, 4 % de Suisses et 7 % autres.
- Concernant la cohabitation entre randonneurs et troupeaux en alpages, quelques incidents ont été recensés avec les chiens de protection. Sur l'alpage au nord du Jocu (versant Isère) ; la décision a été prise par la Communauté de Communes du Trièves de fermer et débaliser le tronçon « crête de l'Archat-col de Seysse », devenu trop problématique et sans issue convenable à ce jour. Les randonneurs devront et pourront faire un aller-retour pour le sommet du Jocu.
- Mon temps de travail sur l'année se répartie principalement avec plus de 80% sur les missions écogarde et l'équarrissage de manière équitable.
Du côté écogarde, ce temps se divise ainsi : 20% d'accueil, 51% de signalétique, 6% de suivi scientifique, 7% d'administratif, 3% de formation et 3% d'aide aux secteurs voisins.
- Bilan des ventes de carto-guides dans les offices de tourisme du Diois :

Communes		2020	2021
DIE, CHÂTILLON, LUS	Diois	608	882
	Vercors Drome	40	73
	Royans Gervanne	8	23
	Trièves	9	12

- Les bons plans à pied du département de la Drôme, fiches à l'unité : 980 fiches.
- Toutes les cartes Top 25 IGN du massif du Vercors : 478 cartes.

La vente des carto-guides est repartie à la hausse en 2021, ceci s'expliquant en grande partie par la venue plus importante de touristes français venus en nombre dans notre région ; ces présences font suite aux épisodes de déconfinements liés à la Covid.

Pour information, d'autres documents sont proposés par les offices de tourisme comme « les bons plans à pied » ; ces fiches sont vendues à l'unité (environ vingt centimes) pour répondre à une demande de séjour court, vacanciers désireux de faire une à trois randonnées maximum dans le Diois, voir même sur une seule journée.

➤ Pour la septième année consécutive de temps d'accueil à l'office de tourisme de Die, j'ai effectué cinq matinées les lundis matin afin d'accueillir et d'informer le public présent. Ces matinées d'échanges sont très appréciées par les randonneurs et donc à pérenniser.

Il y a une forte demande d'informations sur le comportement à tenir en présence des chiens de protection ; les randonneurs ont peur et cela se constate sur certains alpages où la fréquentation est en légère baisse. Des arrêtés communaux ont été pris, interdisant la présence de chiens du fait de celle de chiens de protection des troupeaux. Une partie de la boucle du Jocou (crête de l'Archat - col de Seysse) suite à plusieurs incidents survenu depuis deux à trois ans, se retrouve donc fermée et sera débalisée.

3. ACCUEIL DES PUBLICS, SENSIBILISATION

3.1. Aide aux manifestations et partenariat

ÉCOGARDES ET PARTICIPATION AUX MANIFESTATIONS

Le Parc du Vercors rappelle que toutes participations des écocardes aux manifestations du territoire doivent faire l'objet d'une demande écrite suffisamment en amont de l'évènement, de la part du ou des organisateurs à la direction du Syndicat mixte du Parc naturel régional du Vercors.

3.2. Surveillance et accueil des publics par sites

Ce volet représente environ 20% de mon temps de travail, soit dix huit journées. La gestion des deux missions « écocarde-équarissage » demande une importante organisation, pas mal d'anticipation et une priorisation selon la saison et la fréquentation des sites touristiques. Il est à souligner la bonne collaboration entre les différents acteurs (offices de tourisme du Diois, association des Ours du Glandasse et certains accompagnateurs en montagne) qui me font remonter les problèmes rencontrés sur le terrain.

Sur ces dix huit journées, cinq matinées ont été consacrées à l'office de tourisme de Die avec des permanences les lundis matin pendant la période estivale ; de bonnes relations et des moments d'échanges riches avec les visiteurs et l'équipe de l'OT. Pour les autres offices de tourisme comme Châtillon-en-Diois et Lus-la-Croix-Haute, les échanges et ma présence restent toujours importants.

Dans le cadre des temps de collaboration entre les deux équipes de terrain, écocardes du Parc et gardes de la Réserve naturelle des Hauts-Plateaux, j'ai effectué une tournée en journée sur le secteur de la Gervanne (gorges d'Ombrière) avec Lucas Delalande, garde saisonnier à la Réserve.

Les quinze journées restantes ce sont réparties de manière équitable en tenant compte des secteurs les plus fréquentés ; les « spots » de notre territoire sont bien évidemment Archiane, Jiboui, le Jocou, et La Jarjatte. Sur d'autres sites néanmoins fréquentés, ma présence est plus discrète mais non nulle, la fréquentation étant beaucoup plus légère et sans souci réel.

4. GESTION DES SENTIERS

RÉPARTITION DES COMPÉTENCES ENTRE COMMUNES ET ÉCOGARDES EN MATIÈRE D'ITINÉRAIRES DE PROMENADES ET DE RANDONNÉES

L'équipe d'écogardes gère le suivi et la maintenance du balisage peinture et de la signalétique directionnelle (panneaux) des sentiers et chemins de randonnées.

Les écogardes définissent leurs priorités d'interventions suite aux retours des offices de tourisme, des randonneurs, du monde associatif, etc...

Leurs tournées effectuées en début de saison permettent également de repérer les itinéraires dégradés (veille pour futurs travaux sur les sentiers). Un planning d'intervention est établi et permet de couvrir selon la densité des secteurs, l'ensemble du réseau tous les 3 ou 4 ans (reprise du balisage peinture et veille de la signalétique).

La gestion des sentiers représente 51% de mon temps total de travail, répartis sur quarante six jours et demi. Ce travail inclus le changement de trente poteaux signalétique sur l'ensemble du secteur, cent quatre km de balisage peinture entretenus, et six jours et demi consacrés au dé balisage et re balisage des circuits VTT (qui comportent de nouvelles balises plus visibles) sur le secteur de Lus-la-Croix-Haute.

4.1. Détails par commune

a) Commune de Die

Balisage peinture et signalétique

<i>Nb de km balisés</i>	<i>Nb de poteaux posés</i>	<i>Temps de travail passé (jours)</i>
20	6	6

Travaux divers

- Le balisage peinture et la signalétique sont en bon état sur le secteur de Die. Une intervention a été nécessaire pour de l'entretien à la pioche sur le circuit du Paradis à l'abbaye de Valcroissant, ainsi que de l'élagage sur une bonne partie de la commune suite à des sollicitations de VTTistes.

- Après différents échanges et un travail sur le terrain avec la commune, l'ONF, les propriétaires concernés et l'écogarde du secteur Diois, il a été élaboré un nouveau tracé concernant le bas de Justin. La municipalité doit encore contacter un propriétaire pour finaliser cet itinéraire, en espérant que cela puisse aboutir courant 2022 pour l'intégrer ensuite sur le nouveau carto-guide.

- L'association les Chemins du soleil a fait réaliser un petit aménagement pour faciliter le passage du pas de Sagatte, en vu du raid VTT ; ces travaux ont un impact paysager moindre, le résultat est très satisfaisant.

- A l'abbaye de Valcroissant, la passerelle qui enjambe le ruisseau a été démontée car trop dangereuse. Une déviation a été faite en accord avec le propriétaire et l'ONF.

- Sur ce même secteur, accompagné de Sébastien Bossand écoparde, des petits travaux de maintien de l'assise du chemin avec de vieux poteaux ont été réalisés.

b) Commune de Romeyer

Balisage peinture et signalétique

<i>Nb de km balisés</i>	<i>Nb de poteaux posés</i>	<i>Temps de travail passé (jours)</i>
11	1	4

Travaux divers

De l'entretien courant a été fait sur le réseau de sentiers, comme le remplacement d'un poteau et du débroussaillage sur le départ de Bonne Combe durant une matinée. Les broussailles et les ronces envahissaient le chemin. Le traitement de quelques chablis en début de printemps a été réalisé pendant deux demi-journées. L'ONF a retravaillé à la mini pelle le passage de la Grande Chenaux.

En ce qui concerne le secteur du Château, ma présence a été régulière sans constater de problèmes particuliers.

c) Commune de Chamaloc

Balisage peinture et signalétique

<i>Nb de km balisés</i>	<i>Nb de poteaux posés</i>	<i>Temps de travail passé (jours)</i>
0	0	1

Travaux divers

Avec Sébastien Bossand écoparde, nous avons réhabilité le sentier au départ du canyon de la Comane et refait entièrement le chemin d'accès.

d) Commune de Ponet-Saint-Auban

Balisage peinture et signalétique

<i>Nb de km balisés</i>	<i>Nb de poteaux posés</i>	<i>Temps de travail passé (jours)</i>
0	1	2

Travaux divers

Les équipements liés aux itinéraires de randonnée sont en état. Si le projet de partenariat avec le centre pénitencier de Valence est toujours à l'ordre du jour en 2022, il y aura la remise en état du bas du secteur de Pierre Plate à prévoir (piochage).

e) Commune de Sainte-Croix

Balisage peinture et signalétique

<i>Nb de km balisés</i>	<i>Nb de poteaux posés</i>	<i>Temps de travail passé (jours)</i>
1	0	1

Travaux divers

Pas d'intervention spécifique notable. La fréquentation des randonneurs se situe plutôt en automne et au printemps sur Pierre Plate.

f) Commune de Vachères-en-Quint

Balisage peinture et signalétique

<i>Nb de km balisés</i>	<i>Nb de poteaux posés</i>	<i>Temps de travail passé (jours)</i>
3,8	1	3

Travaux divers

La fréquentation des randonneurs est significative plutôt en automne et au printemps, notamment sur le secteur du col de Vachères. Un nouvel itinéraire a vu le jour ce qui permet, à partir de Vachères-en-Quint, de faire une boucle très agréable d'environ quatre à cinq heures. Ce nouveau circuit est très apprécié par les randonneurs que j'ai pu rencontrer. L'équipe des écovigilants a réalisé un chantier sur la réhabilitation du chemin du Rampillon. La mairie a pris en charge le coût des matériaux nécessaires pour ce chantier.



Sentier Rampillon en cours de réhabilitation

g) Commune de Saint-Andéol-en-Quint

Balisage peinture et signalétique

<i>Nb de km balisés</i>	<i>Nb de poteaux posés</i>	<i>Temps de travail passé (jours)</i>
1	0	2

Travaux divers

En accord avec l'équipe municipale, l'ancien chemin rural a été balisé pour les randonneurs à pied ce qui permettra d'éviter la partie goudronnée qui relie Saint-Etienne au croisement du Replat. Comme pour Vachères-en-Quint, la boucle balisée en 2021 au départ de Saint-Andéol est très appréciée par les randonneurs.

h) Commune de Laval-d'Aix

Balisage peinture et signalétique

<i>Nb de km balisés</i>	<i>Nb de poteaux posés</i>	<i>Temps de travail passé (jours)</i>
0	1	2

Travaux divers

Un très bon contact avec la nouvelle équipe municipale.
Le réseau de chemins balisés est en bon état, ne nécessitant qu'un entretien régulier au niveau du balisage peinture.

i) Commune de Châtillon-en-Diois

Balisage peinture et signalétique

<i>Nb de km balisés</i>	<i>Nb de poteaux posés</i>	<i>Temps de travail passé (jours)</i>
21,7	7	10

Travaux divers

Les sites d'Archiane et de Combau ont connu des week-ends de saturation cet été. La commune est en attente d'un classement et mènera alors un réaménagement de ces deux sites .

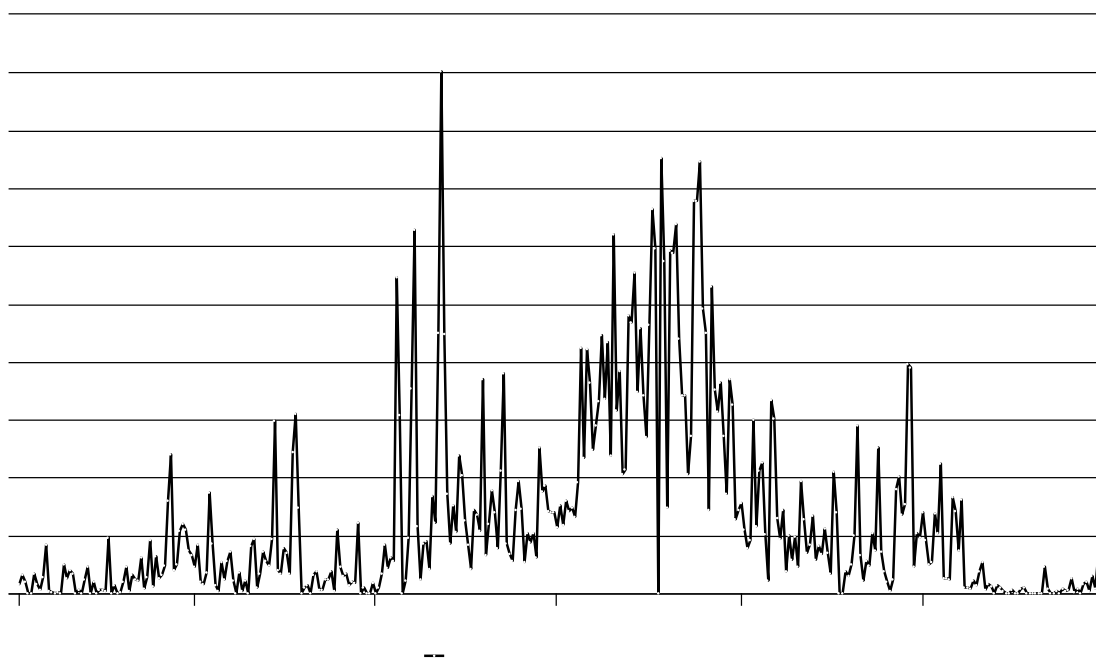
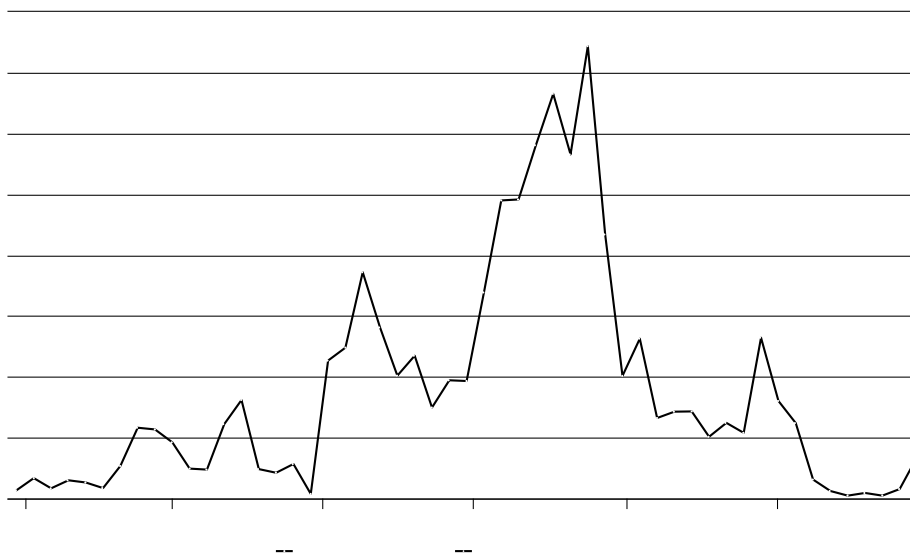
- Quelques chiffres pour étayer cette situation :

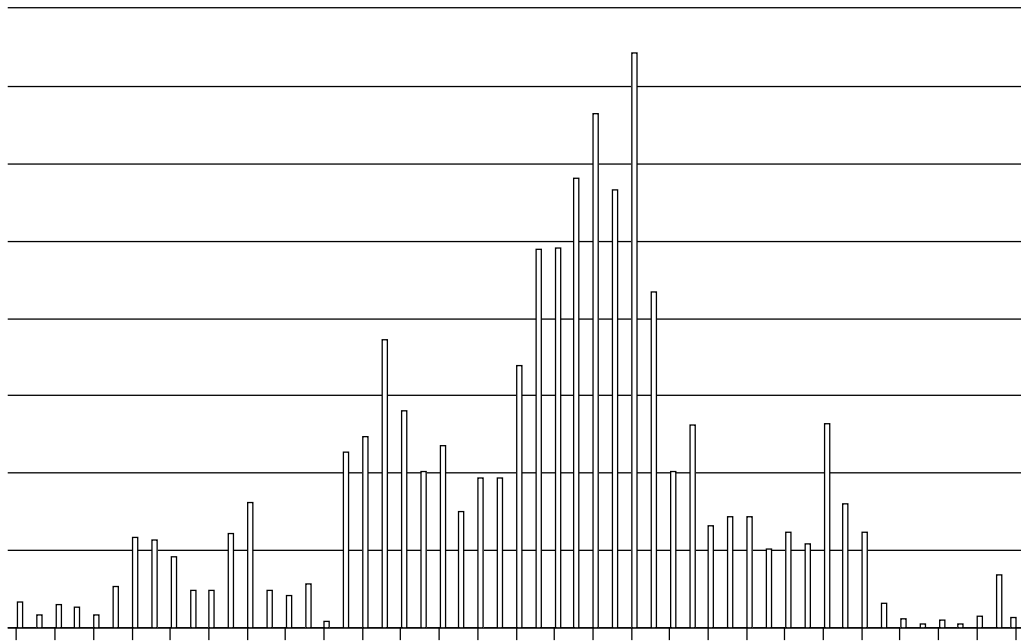
23 433 passages sur le circuit d'observations des Vautours, chiffre de fréquentation sur l'année avec une accélération de mai à septembre et un pic le 23 mai à 451 personnes.

La semaine du 15 au 21 août, 1859 passages. Le 23 mai, environ 150 voitures sur le site ce jour là. Sur ces 23 433 passages, 17 276 se font dans le sens du balisage de la boucle et 6 157

dans le sens inverse.

Graphiques suivants : fréquentation du site d'Archiane





-En 2021, la commune de Châtillon-en-Diois a accueilli une importante manifestation sportive : « la Mad Jacques Trek ». Cette dernière s’est déroulée en octobre, avec plus de six cent participants autour de la randonnée. Cet événement cible un public jeune que nous touchons assez peu en temps normal. Les organisateurs ont été très bien accueillis par la commune et souhaite renouveler cette manifestation pour 2022.

- J’ai animé une soirée pour présenter le métier d’écogarde et présenter les missions du Parc du Vercors. Une trentaine de personnes ont participé à cet échange, un moment très convivial.

Satisfait de mon implication, de ma disponibilité et mon intérêt sur cet évènement, je dois rencontrer l’équipe organisatrice en mai 2022 pour définir de nouveaux itinéraires.

Pour la saison 2022, la commune souhaite candidater à l’organisation d’un chantier de jeunes bénévoles co-organisé par le Parc et l’association Concordia. Le thème de ce chantier, en lien avec le projet « abris et cabanes non gardés» mené par le Parc du Vercors, porterait sur la remise en état de la petite ruine qui se trouve sur l’itinéraire de Côte-Chèvre. Si le projet est validé, les travaux pourraient aussi porter sur la réhabilitation et la mise en valeur de l’abri de l’Alambic qui se trouve sur ce même itinéraire.

j) Commune de Glandage

Balisage peinture et signalétique

<i>Nb de km balisés</i>	<i>Nb de poteaux posés</i>	<i>Temps de travail passé (jours)</i>
8,3	0	5

Travaux divers

- De bons contacts avec la nouvelle équipe municipale avec laquelle ont été abordés les problèmes de surfréquentation du site des Sucettes de Borne, en particulier par les camping-cars et les vans aménagés. Cette affluence a générée un nombre de feux sauvages importants, souvent devant les véhicules stationnants plusieurs jours au même endroit. J'ai démonté pas mal de foyers de feux et posé de la signalétique (feux interdits) sur les lieux.

Il serait peut-être envisageable de déplacer la barrière qui se trouve au font du vallon (qui n'est pas très utile) et la descendre au niveau du chargeoir, pour permettre d'accueillir tous ces véhicules et par conséquent, désengorger le parking à l'entrée du site des Sucettes.

- Suite à deux années d'échanges pour trouver une solution pérenne avec l'éleveur qui se trouve sur le circuit du Jocoü versant le Persil (Isère), la situation étant devenue ingérable la décision a été prise de supprimer et de débaliser cette variante du GR 93 par le sommet obligeant les randonneurs de faire un aller-retour. Cette modification enlèvera malheureusement l'attractivité de ce sommet, obligeant les randonneurs à faire un aller-retour.

- Une journée de nettoyage de la végétation à la débroussailleuse a été menée sur le secteur des Amousières sur le GR 93, en direction du col pigeon.

k) Commune de Lus-la-Croix-Haute

Balisage peinture et signalétique

<i>Nb de km balisés</i>	<i>Nb de poteaux posés</i>	<i>Temps de travail passé (jours)</i>
25,2	5	6

Travaux divers

- Toujours une très bonne collaboration avec l'office de tourisme.

- Du débroussaillage a été effectué entre les poteaux « des Terres rouges et la grange de Vallauris » et entre « Grisail et le Serre ».

- J'ai commencé à reprendre le balisage peinture et le primo-balisage des circuits VTT qui se poursuivra en 2022.

- Pour la première année, la commune a fermé l'accès au fond du vallon de la Jarjatte aux véhicules à moteur à partir du parking avec la pose de panneaux et de barrières (sur les panneaux, la charte graphique du Parc du Vercors n'a pas été prise en compte). Cette interdiction de circuler a été respectée dans l'ensemble permettant de retrouver une certaine quiétude sur ce site . Cette mesure estivale a été levée en fin d'été et des engins motorisés (deux quads à la cabane du Fleyrard) ont été observés en début d'automne. Après échanges avec des chasseurs présents ce jour, ils ont confirmé que ce n'était pas la première fois. La commune doit rester très vigilante sur la fréquentation de ce site par des véhicules motorisés. Le berger des Batants a également vu plusieurs motards traverser l'alpage depuis le col de la Chante, Tournerond et les Amayères.

L'hiver dernier, des motos neige ont également été vues sur ce même alpage ; ces engins partaient du col de la Croix-Haute, passant par des zones d'hivernage du Tétrás-Lyre. La

pratique de la moto neige libre est interdite en France. Il est important que la gendarmerie soit vigilante sur cette pratique.

l) Commune de Saint-Julien-en-Quint

Balisage peinture et signalétique

<i>Nb de km balisés</i>	<i>Nb de poteaux posés</i>	<i>Temps de travail passé (jours)</i>
7,2	2	2

Travaux divers

- De l'entretien courant (balisage, élagage) a été mené mais le réseau d'itinéraires est en bon état.

Commune que je parcours assez régulièrement lors de mes tournées d'équarrissage.

m) Commune de Marignac-en-Diois

Balisage peinture et signalétique

<i>Nb de km balisés</i>	<i>Nb de poteaux posés</i>	<i>Temps de travail passé (jours)</i>
4	2	3

Travaux divers

Pas de problèmes particuliers liés à la randonnée et la fréquentation touristique constatés. Interventions d'entretien courant effectuées sur le réseau de sentiers.

4.2. Interventions sur d'autres secteurs du territoire

Mes interventions d'appui aux collègues écocardes sur les autres secteurs du Parc du Vercors représente environ 3% de mon temps de travail. Ce pourcentage relativement faible tient en partie à la mission d'équarrissage effectuée parallèlement et qui « bloque » trois jours de travail spécifique à cette tâche par semaine.

Une matinée réalisée dans les gorges du Bruyant (commune d'Engins) pour de l'élagage avec Stéphane Fayollat, coordinateur des écocardes et responsable sentiers et signalétique.

Une journée avec Sébastien Bossand, écocarde secteur Royans Drôme/Gervanne, pour l'aménagement du sentier d'accès au canyon de la Comane.

Une demi-journée sur la Réserve naturelle des Hauts-Plateaux, secteur de la Grande Cabane pour récupérer du vieux grillage avec le 4x4.

Des interventions ont été menées sur des espaces réglementés :

Une journée de surveillance et d'accueil avec Lucas Delalande (Réserve naturelle) dans les gorges d'Ombrière (site classé).

Une tournée en fin de journée avec Bruno Cuerva (Réserve naturelle) sur les secteurs de Combau et Chaumailoux.

5. SUIVI SCIENTIFIQUE

6% du temps de travail consacrées au suivi scientifique

- deux jours pour le suivi hivernal de l'espèce Loup sur les secteurs de Saint-Julien-en-Quint et Romeyer.
- une journée pour les suivis Alpes Sentinelles avec Manon Chevallier, chargée de mission biodiversité & Natura 2000 au Parc du Vercors, actions sur les relevés de biomasse au Jocou .
- une journée de participation au comptage de Lagopède alpin sur la Réserve des Hauts-Plateaux, secteur Aiguillettes du Veymont.
- deux fin de journées pour le comptage des petites Chouettes de montagne (Chevêchette et Tengmalm) sur la piste forestière du Serre des Granges à Châtillon-en-Diois.

6. VOLET ADMINISTRATIF

6.1. Formations

Trois journées de formation ont été effectuées cette année :

- une sur le site des Ecouges (commune de La Rivière en Isère) avec les différentes garderies des ENS de la Drôme et de l'Isère .
- deux jours de formation sur la thématique du loup.

Cette dernière était répartie sur deux sessions : une sur l'écologie du Loup avec Mr. Janin, naturaliste, pour des explications et témoignages sur la vie d'une meute sur son territoire. Une deuxième, avec la présence d'une chercheuse du CNRS (sociologue) sur la gestion du sujet du loup dans le dialogue avec un éleveur ou un berger.

6.2. Réunions

Huit jours et demi ont été consacrés à diverses réunions, dont cinq avec l'équipe de la garderie ; les autres journées avec des partenaires (communes, clubs, professionnelles des activités de plein air, etc...).

7. CONCLUSION ET PERSPECTIVES

7.1. Temps passé par missions principales (en%)

<i>Missions principales</i>	<i>2021</i>	<i>2020</i>	<i>2019</i>	<i>2017</i>	<i>2018</i>
<i>Accueil des publics, sensibilisation, manifestations</i>	<i>19,8</i>	<i>12,5</i>	<i>5</i>	<i>25,42</i>	<i>9,61</i>
<i>Formations</i>	<i>3,29</i>	<i>2,4</i>	<i>1</i>	<i>1,61</i>	<i>0</i>
<i>Gestion des sentiers</i>	<i>51,09</i>	<i>54,8</i>	<i>27</i>	<i>24,59</i>	<i>53,84</i>
<i>Suivi scientifique</i>	<i>6,04</i>	<i>4,32</i>	<i>2</i>	<i>4,83</i>	<i>5,12</i>
<i>Aide aux secteurs voisins</i>	<i>3,29</i>	<i>5,28</i>	<i>1</i>	<i>15,5</i>	<i>11,53</i>
<i>Administratif</i>	<i>6,59</i>	<i>6,25</i>	<i>5</i>	<i>15,32</i>	<i>19,22</i>
<i>Vautours et équarrissage</i>	<i>43,7</i>	<i>50,29</i>	<i>59</i>		
<i>COVID, arrêt maladie...</i>	<i>13,27</i>	<i>11,53</i>			

7.2. Bilan général

Comme chaque année, la part la plus importante du travail d'écogarde reste la gestion liée aux itinéraires de promenade et de randonnée.

Nos interventions sont de plus en plus diversifiées, c'est peut-être une évolution du poste d'écogarde mais c'est aussi un manque de moyens, de prise de conscience sur la compétence de l'entretien des sentiers. La dégradation de certains chemins nous conduit à intervenir pour effectuer des travaux d'entretien. Cette tâche devient parfois prioritaire et urgente, au détriment de notre vocation première basée sur l'accueil et la sensibilisation du public.

Le métier d'écogarde est toujours très enrichissant sur le plan humain : rencontres avec une multitude d'acteurs, partage de la nature avec les randonneurs, etc...

Une dix neuvième saison où l'envie de travailler avec mes camarades écogardes est toujours aussi présente, les échanges riches et un travail en confiance avec notre coordinateur Stéphane Fayollat, ainsi que le plaisir simple de partager parfois des temps collectifs, voir un repas entre nous.